

# التجارة الخارجية

الربع الثاني 2025

نشرة ربعية تصدر عن مركز رأس الخيمة للإحصاء تحتوي على بيانات التجارة الخارجية الواردة من دائرة الجمارك في رأس الخيمة والتي تشمل بيانات الحركة التجارية التي تمت عبر منافذ الإمارة.

# النقاط الرئيسية

● 8 098 مليون درهم

حجم التجارة الكلي من منافذ رأس الخيمة في الربع الثاني 2025.

● 55%

حصة إجمالي الصادرات من إجمالي التجارة.

● 45%

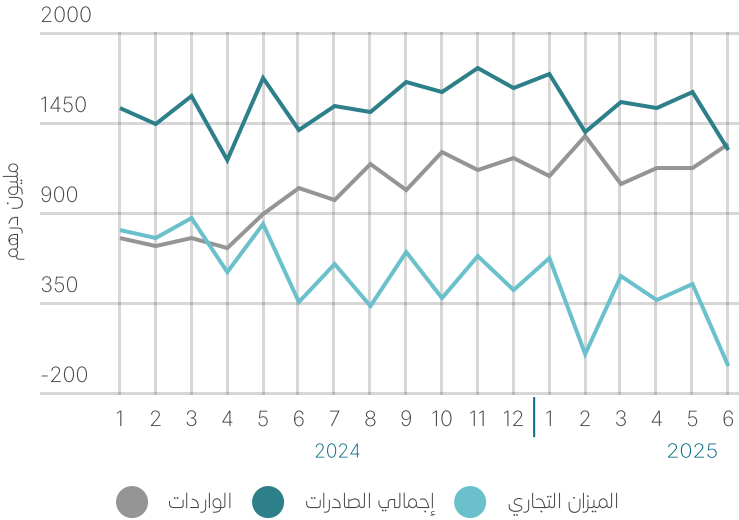
حصة الواردات من إجمالي التجارة.

● 16%

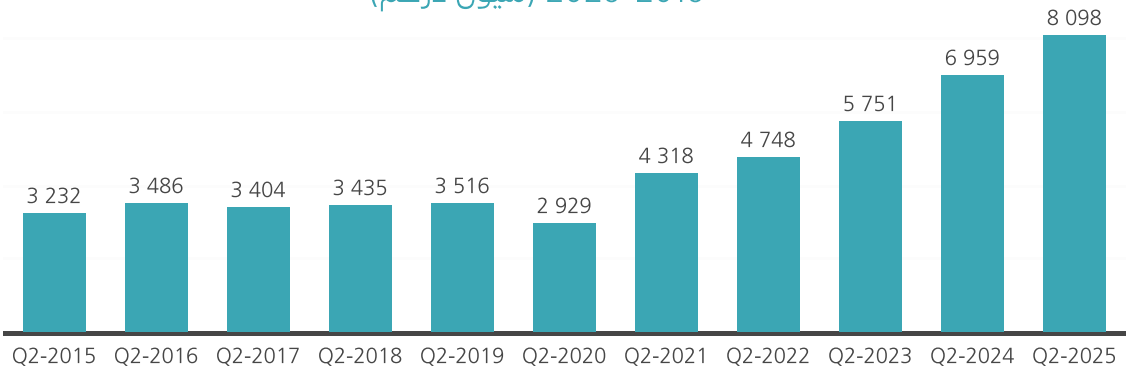
ارتفاع حجم التجارة بالمقارنة مع نفس الربع من عام 2024.

● 3%

ارتفاع إجمالي الصادرات بالمقارنة مع نفس الربع من عام 2024.



## تطور الربع الثاني للتجارة الخارجية عبر منافذ إمارة رأس الخيمة (مليون درهم) 2025-2015



تبنى المركز النظام العام للتجارة الدولية في إنتاج بيانات التجارة وذلك حسب التوصيات الدولية التي تحث الدول على تبني هذا النظام في إنتاج البيانات. ويتقدم المركز بجزيل الشكر لدائرة الجمارك في رأس الخيمة لتعاونها التام في تزويد المركز بالبيانات المطلوبة لإنتاج إحصاءات التجارة الخارجية.

تعتبر إحصاءات التجارة الخارجية من المواضيع الإحصائية الهامة والتي من خلالها يتم إنتاج مجموعة واسعة من المؤشرات الإحصائية التي تبين الحركة التجارية للسلع التي دخلت أو خرجت من منافذ الإمارة البحرية والبرية والجوية، وتعد دائرة الجمارك في رأس الخيمة مصدر هذه البيانات، حيث تقوم الدائرة برصد الحركة التجارية من خلال إثني عشر مركزاً جمركياً في الإمارة.

## ملاحظات على البيانات

- البيانات الواردة في التقرير هي بيانات أولية.
- إن أي اختلافات في المجاميع بسبب التقريب.
- "0" = القيمة أقل من مليون درهم.
- "-" = القيمة تساوي صفر.

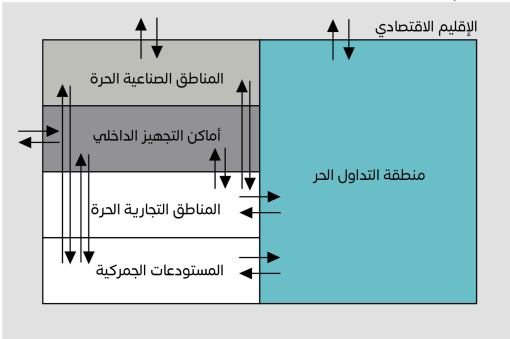
ومما تجدر الإشارة إليه أن البيانات الواردة في التقرير تغطي الحركة التجارية عبر منافذ الإمارة إلى العالم الخارجي أي أنها لا تشمل المعاملات الخاصة بتجارة رأس الخيمة والتي تتم من خلال المنافذ الجمركية في الإمارات الأخرى.

## المفاهيم و المصطلحات

- **الإقليم الاقتصادي:** هو المنطقة التي تكون تحت السيطرة الاقتصادية الفاعلة لحكومة واحدة تسيير الأمور فيها بشكل فعال.
- **النظام العام و النظام الخاص:** نظام التجارة العام هو النظام المستخدم عندما يتطابق الإقليم الإحصائي للبلد مع إقليمه الاقتصادي، أما النظام الخاص فإنه النظام المستخدم عندما يقتصر الإقليم الإحصائي على جزء معين من الإقليم الاقتصادي فحسب.

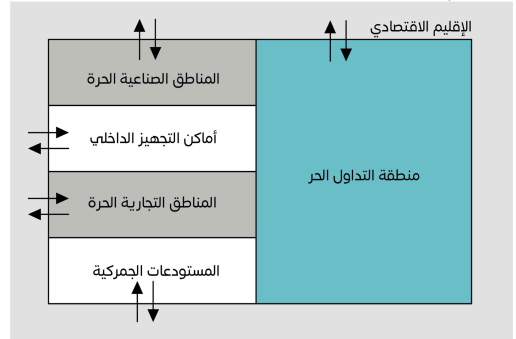
## النظام الخاص

سائر العالم (بما في ذلك المرور الجمركي العابر)



## النظام العام

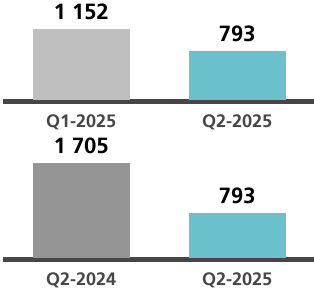
سائر العالم (بما في ذلك المرور الجمركي العابر)



# الميزان التجاري و الواردات

## الميزان التجاري

مليون درهم



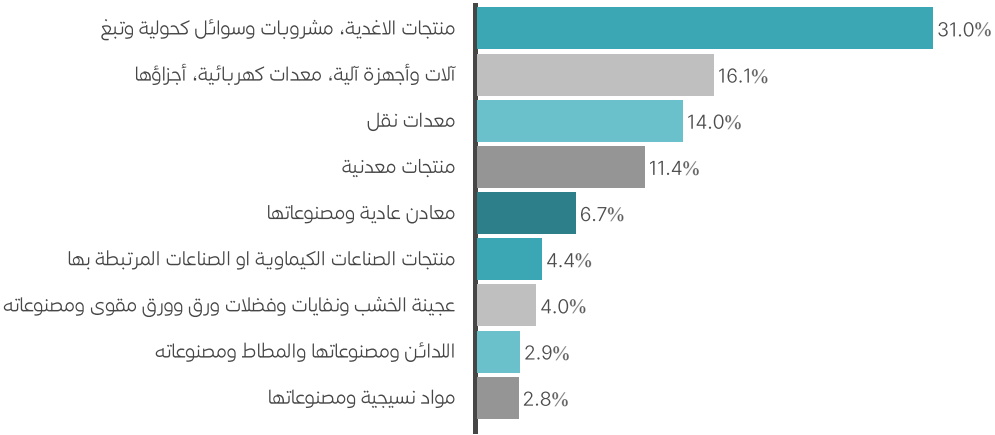
حقق الميزان التجاري فائضاً بمقدار 793 مليون درهم في الربع الثاني لعام 2025، منخفضاً بنسبة 31% مقارنةً مع الربع الأول لعام 2025، وبالمقارنة مع الربع المماثل من العام السابق، فقد انخفض الميزان التجاري بنسبة 54%.

## الواردات

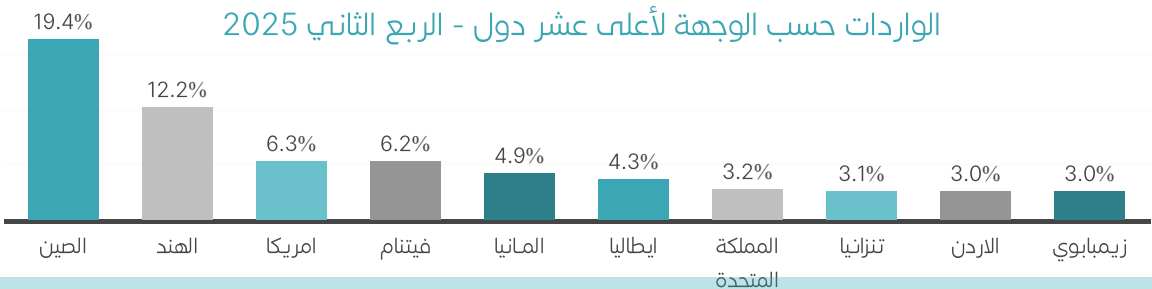
بلغ إجمالي الواردات 3653 مليون درهم في الربع الثاني، مقارنةً بـ3560 مليون درهم في الربع السابق (الربع الأول) لعام 2025، مرتفعاً بحوالي 3%. وبالمقارنة مع نفس الفترة من العام السابق، أظهرت البيانات أن الواردات ارتفعت بمقدار 39%. ومما تجدر الإشارة إليه أن نحو 19% من الواردات كانت مستوردة من الصين، وحوالي 12% من الهند، و6% من أمريكا.

أما من حيث السلع المستوردة، فقد أظهرت البيانات أن الواردات من منتجات الأغذية والمشروبات والسوائل الكحولية والتبغ جاءت في المرتبة الأولى من حيث حجم الواردات بحوالي 1131 مليون درهم، تلتها الآلات والأجهزة الآلية والمعدات الكهربائية وأجزاؤها بحوالي 586 مليون درهم، ثم معدات النقل بحوالي 512 مليون درهم.

## الواردات حسب نوع السلعة - الربع الثاني 2025

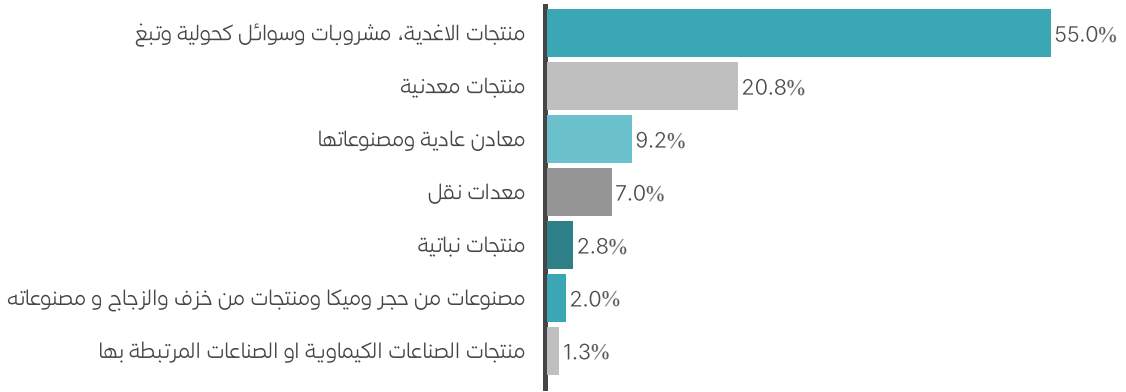


## الواردات حسب الوجهة لأعلى عشر دول - الربع الثاني 2025

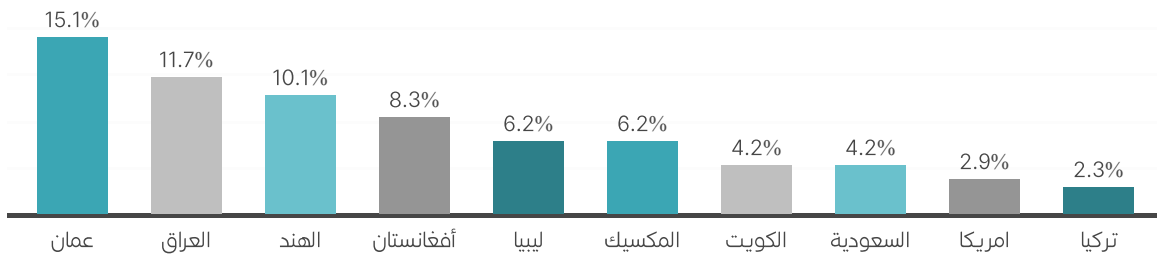


انخفضت الصادرات خلال الربع الثاني لعام 2025 بحوالي 5.4% مقارنةً بالربع السابق، حيث بلغت قيمة الصادرات في الربع الثاني لعام 2025 حوالي 3515 مليون درهم. وبالمقارنة مع نفس الربع من العام السابق (2024)، انخفضت الصادرات بحوالي 0.1%، حيث كانت قيمة الصادرات 3518 مليون درهم. وقد أظهرت البيانات أن غالبية الصادرات تركزت في مجموعة منتجات الأغذية والمشروبات والسوائل الكحولية والتبغ، حيث بلغت قيمة الصادرات لهذه المجموعة حوالي 1935 مليون درهم، تلتها الصادرات من المنتجات المعدنية، والتي بلغ إجمالي صادراتها حوالي 730 مليون درهم. وبالنظر إلى الصادرات حسب الوجهة، فقد شكلت الصادرات إلى سلطنة عُمان نسبة 15% خلال الربع الثاني من العام، كما شكلت الصادرات إلى العراق نسبة 12%، في حين شكلت الصادرات إلى الهند حوالي 10% من إجمالي الصادرات.

## الصادرات حسب نوع السلعة - الربع الثاني 2025



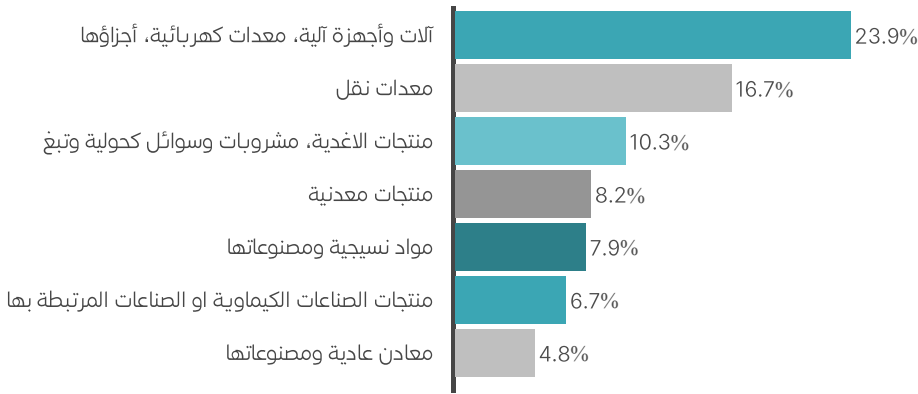
## الصادرات حسب الوجهة لأعلى عشر دول - الربع الثاني 2025



خلال الربع الثاني لعام 2025، بلغ إجمالي إعادة التصدير ما يقارب 930 مليون درهم، منخفضاً بنسبة 7% عن الربع السابق (الربع الأول لعام 2025). وبالمقارنة مع الربع المماثل من العام السابق، تبين وجود ارتفاع في إعادة التصدير بنسبة 14%.

وقد أظهرت البيانات حسب نوع السلعة أن إعادة تصدير الآلات والأجهزة الآلية والمعدات الكهربائية وأجزائها بلغت حوالي 222 مليون درهم، في حين بلغت معدات النقل نحو 156 مليون درهم. ومن حيث الشريك التجاري، فقد شكّلت إعادة التصدير إلى سلطنة عُمان حوالي 63% من إجمالي إعادة التصدير، كما شكّلت إعادة التصدير إلى السعودية واثيوبيا نسبة 3% لكل منهما من إجمالي إعادة التصدير.

## السلع المعاد تصديرها خلال الربع الثاني 2025



## ملاحظات

- مصدر البيانات: بيانات المعاملات الجمركية الواردة من دائرة الجمارك في رأس الخيمة.
- منهجية إنتاج البيانات: تم إنتاج البيانات وفقاً للنظام العام للتجارة الدولية.
- التغطية: تشمل البيانات جميع عمليات الاستيراد والتصدير وإعادة التصدير التي تمت عبر المنافذ الجمركية في إمارة رأس الخيمة، وعلى هذا النحو فإن البيانات الواردة في التقرير لا تشمل بيانات التجارة الخارجية لإمارة رأس الخيمة والتي تتم عبر الإمارات الأخرى.
- الأدلة والتصنيفات المستخدمة:
  - النظام المنسق.
  - دليل إحصاءات التجارة الدولية في البضائع.

## حركة التجارة الدولية عبر منافذ إماراة رأس الخيمة حسب مجموعات الدول - الربع الثاني 2025

مجموعة الدول	الواردات	الصادرات	إعادة التصدير
دول مجلس التعاون	126.60	870.00	626.00
الدول العربية الأخرى	218.70	748.50	82.00
الدول الآسيوية-غير العربية	1 722.9	1 253.1	86.00
الدول الأفريقية-غير العربية	344.40	168.10	67.70
الدول الأوروبية	833.90	124.40	45.80
الدول الأمريكية	378.30	337.70	18.80
الدول المحيطية	27.50	13.50	1.40
دول أخرى غير مبنوبة	0	0.10	2.40
الإجمالي	3 652.5	3 515.3	930.00

## حركة التجارة الدولية عبر منافذ إماراة رأس الخيمة حسب أقسام النظام المنسق -الربع الثاني 2025

اقسام النظام المنسق	الواردات	الصادرات	إعادة التصدير
الحيوانات الحية ومنتجاتها	44.7	1.3	34.0
منتجات نباتية	47.7	99.1	35.5
شحوم، دهون وزيتون حيوانية أو نباتية	2.4	1.6	0.2
منتجات الأغذية، مشروبات، سوائل كحولية وتبغ	1 130.8	1 934.6	95.3
منتجات معدنية	415.6	730.1	75.9
منتجات الصناعات الكيماوية أو الصناعات المرتبطة بها	160.8	47.1	62.2
اللدائن ومصنوعاتها والمطاط ومصنوعاته	106.7	15.8	23.3
مصنوعات جلدية واصناف عدة الحيوانات، لوازم السفر	0.4	-	1.7
الخشب ومصنوعاته، فلين، أصناف صناعة الحصر والسلال	6.1	0.8	8.4
عجينة الخشب ونفايات وفضلات ورق وورق مقوى ومصنوعاته	147.2	0.5	9.0
مواد نسيجية ومصنوعاتها	102.5	3.2	73.0
أحذية ومظلات واصناف من ريش وازهار اصطناعية وشعر بشري	4.7	-	32.9
مصنوعات من حجر، ميكا، منتجات الخزف والزجاج ومصنوعاته	44.3	70.0	12.3
اللؤلؤ والاحجار الكريمة والمعادن الثمينة ومصنوعات هذه المواد	8.2	11.5	0.9
معادن عادية ومصنوعاتها	243.0	324.5	44.3
آلات وأجهزة آلية، معدات كهربائية، أجزاءها	586.3	23.0	221.9
معدات نقل	511.7	247.6	155.7
أجهزة بصرية، فتوغرافية، طبية، أدوات موسيقية ولوازمها	67.1	0.3	13.3
اسلحة وذخائر وأجزاءها ولوازمها	8.2	-	8.4
سلع ومنتجات مختلفة	14.1	4.2	21.6
تحف فنية وقطع للمجموعات وقطع أثرية	-	0.1	0.0
الإجمالي	3 652.5	3 515.3	930.0