

نشرة ربعية تصدر عن مركز رأس الخيمة للإحصاء والدراسات تحتوي على بيانات التجارة الخارجية الواردة من دائرة الجمارك في رأس الخيمة والتي تشمل بيانات التجارة الخارجية التي تمت عبر منافذ الامارة.

الربع الثاني 2021

النقاط الرئيسية

4,315 مليون درهم

حجم التجارة الكلي من منافذ رأس الخيمة في الربع الثاني 2021

63%

حصة إجمالي الصادرات من إجمالي التجارة

37%

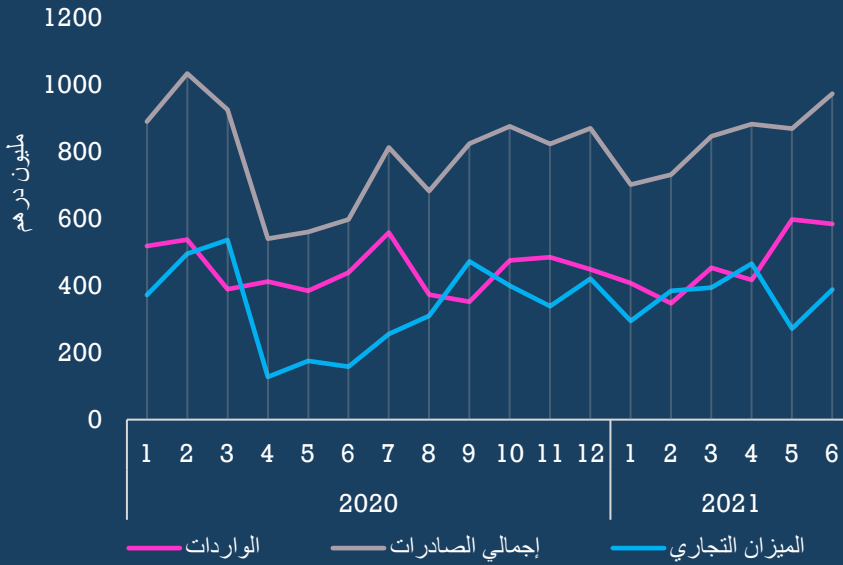
حصة الواردات من إجمالي التجارة

47%

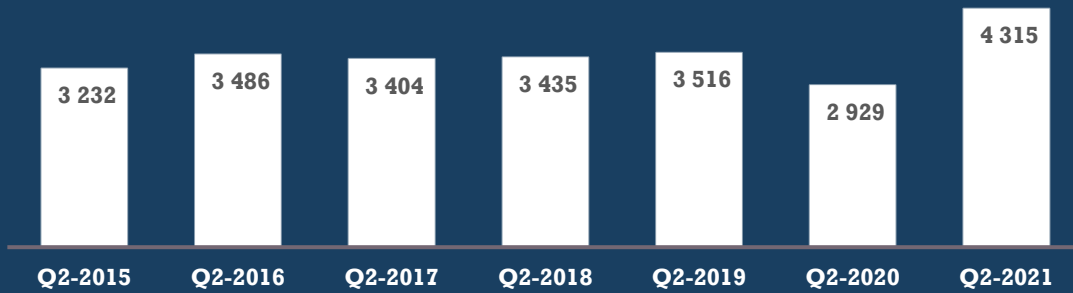
ارتفاع حجم التجارة بالمقارنة مع نفس الربع من عام 2020

60%

ارتفاع إجمالي الصادرات بالمقارنة مع نفس الربع من عام 2020



تطور الربع الثاني للتجارة الخارجية عبر منافذ إمارة رأس الخيمة (مليون درهم)



تبنى المركز النظام العام للتجارة الدولية في انتاج بيانات التجارة وذلك حسب التوصيات الدولية التي تحت الدول على تبني هذا النظام في انتاج البيانات.

ويتقدم المركز بجزيل الشكر لدائرة الجمارك في راس الخيمة لتعاونها التام في تزويد المركز بالبيانات المطلوبة لإنتاج إحصاءات التجارة الخارجية.

تعتبر احصاءات التجارة الخارجية من المواضيع الإحصائية الهامة والتي من خلالها يتم انتاج مجموعة واسعة من المؤشرات الإحصائية التي تبين الحركة التجارية للسلع التي دخلت او خرجت من منافذ الامارة البحرية والبرية والجوية، وتعد دائرة الجمارك في راس الخيمة مصدر هذه البيانات، حيث تقوم الدائرة برصد الحركة التجارية من خلال اثني عشر مركزا جمركيا في الامارة.

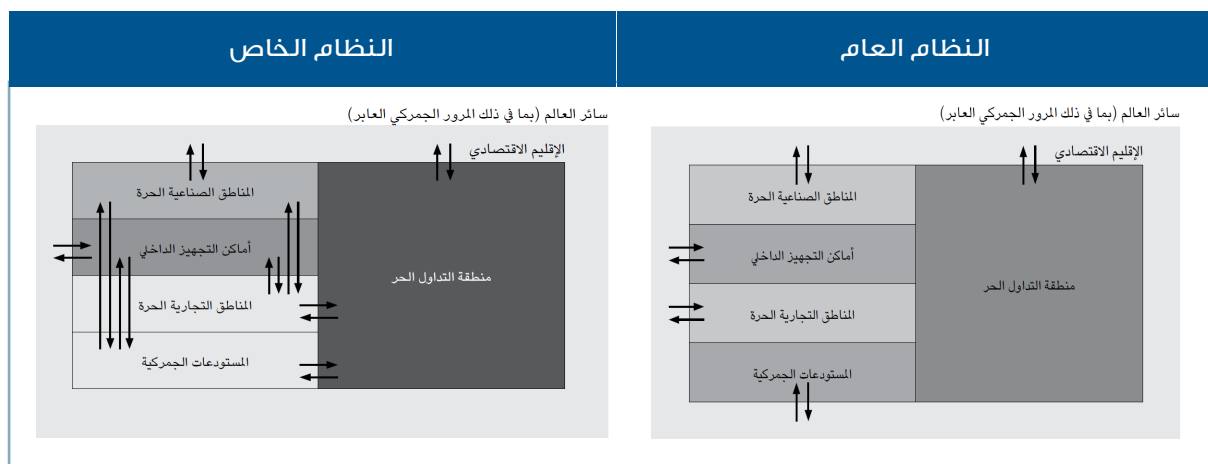
ملاحظات على البيانات

- البيانات الواردة في التقرير هي بيانات اولية
- ان أي اختلافات في المجاميع بسبب التقريب
- "0" = القيمة اقل من مليون درهم
- "-" = القيمة تساوي صفر

ومما تجدر الإشارة اليه ان البيانات الواردة في التقرير تغطي الحركة التجارية عبر منافذ الامارة الى العالم الخارجي أي انها لا تشمل المعاملات الخاصة بتجارة راس الخيمة والتي تتم من خلال المنافذ الجمركية في الإمارات الأخرى.

المفاهيم والمصطلحات

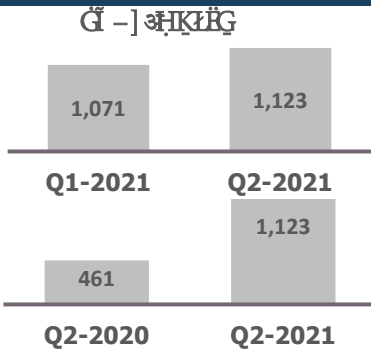
- الإقليم الاقتصادي: هو المنطقة التي تكون تحت السيطرة الاقتصادية الفاعلة لحكومة واحدة تسير الأمور فيها بشكل فعال.
- النظام العام والنظام الخاص: نظام التجارة العام هو النظام المستخدم عندما يتطابق الإقليم الإحصائي للبلد مع إقليمه الاقتصادي، اما النظام الخاص فانه النظام المستخدم عندما يقتصر الإقليم الإحصائي على جزء معين من الإقليم الاقتصادي فحسب.



الميزان التجاري و الواردات

الميزان التجاري

حقق الميزان التجاري فائض بمقدار 1,123 مليون درهم في الربع الثاني لعام 2021، مرتفعا بنسبة 5% مقارنة مع الربع السابق (الربع الاول) لعام 2021، وبالمقارنة مع الربع المماثل من العام السابق، فقد ارتفع الميزان التجاري بنسبة 144%.

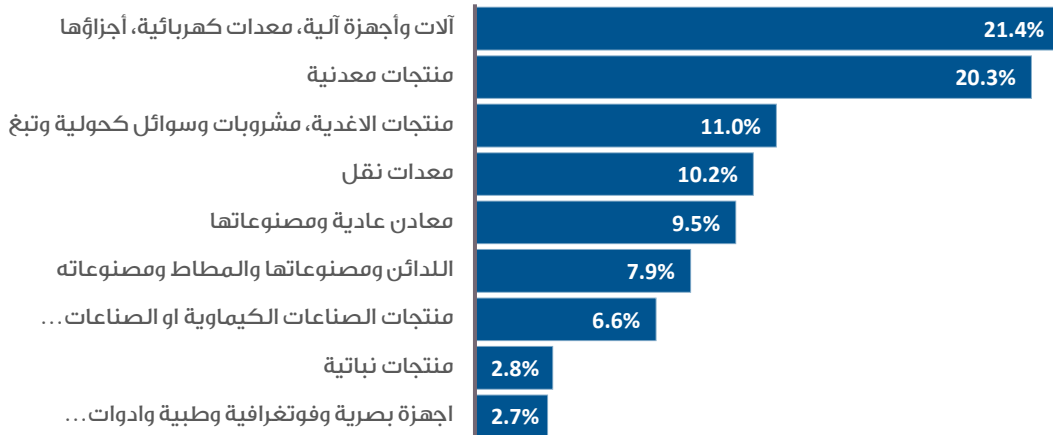


الواردات

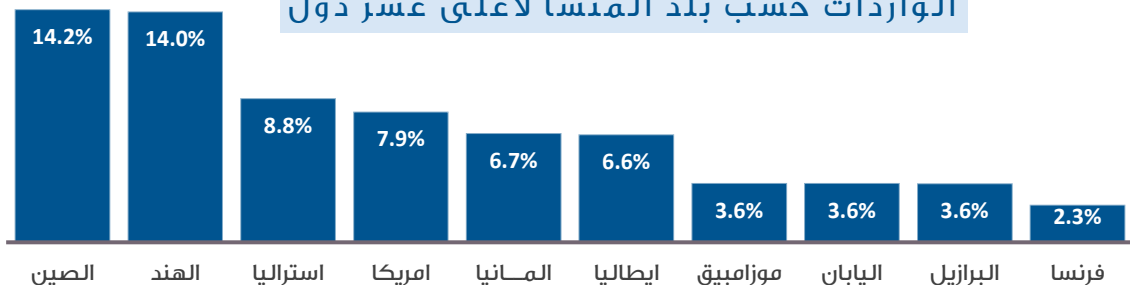
بلغ إجمالي الواردات 1,596 مليون درهم في الربع الثاني مقارنة بـ 1,205 مليون درهم في الربع السابق (الربع الاول) لعام 2021، مرتفعا بحوالي 32%، وبالمقارنة مع نفس الفترة من العام السابق أظهرت البيانات أن الواردات ارتفعت بمقدار 29%.

ومما تجدر الإشارة إليه أن 14% تقريبا من الواردات كانت مستوردة من الصين، وحوالي 14% من الهند، و9% من استراليا. أما من حيث السلع المستوردة فقد أظهرت البيانات أن الواردات من آلات وأجهزة آلية ومعدات كهربائية وأجزائها كانت في المرتبة الأولى من حيث حجم الواردات بحوالي 341 مليون درهم، تليها منتجات معدنية بحوالي 324 مليون درهم، ومنتجات الأغذية، مشروبات، سوائل كحولية وتبغ بحوالي 176 مليون درهم.

الواردات حسب نوع السلعة - الربع الثاني 2021



الواردات حسب بلد المنشأ لأعلى عشر دول

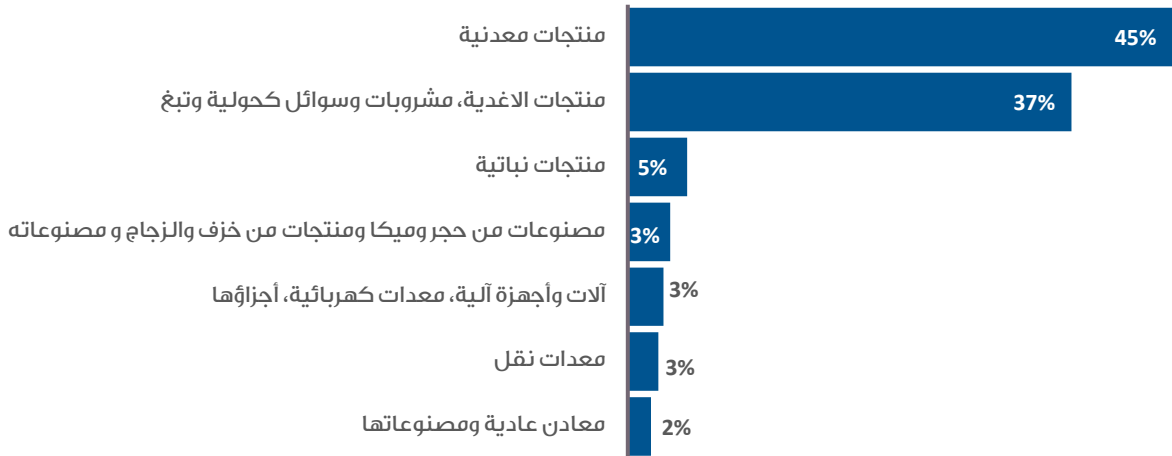


ارتفعت الصادرات خلال الربع الثاني لعام 2021 بحوالي 18 % مقارنة مع الربع السابق، حيث بلغت الصادرات في الربع الثاني حوالي 2,399 مليون درهم، وبالمقارنة مع نفس الربع للعام السابق (2020) ارتفعت الصادرات بحوالي 66% حيث كانت قيمة الصادرات 1,446 مليون درهم.

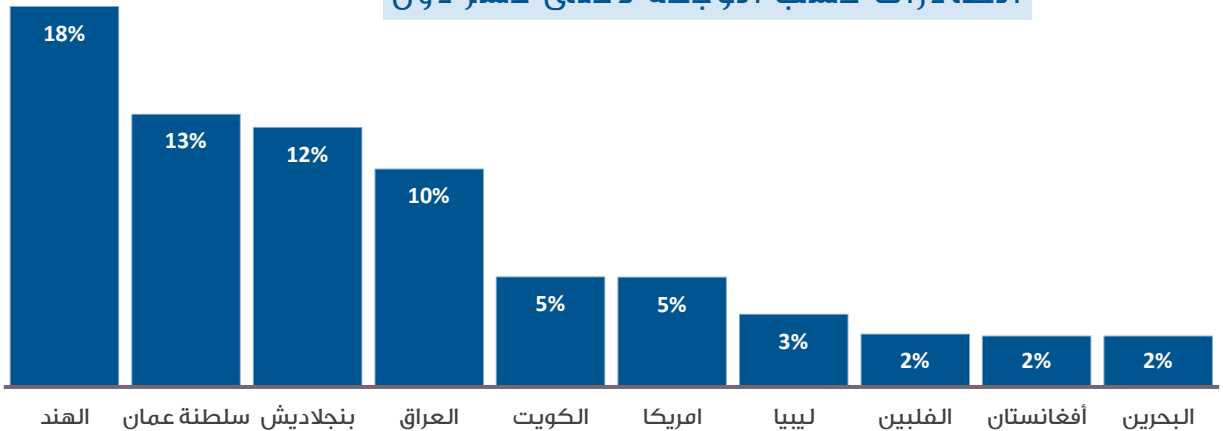
وقد أظهرت البيانات ان غالبية الصادرات تركزت في مجموعة منتجات معدنية حيث بلغت قيمة الصادرات لهذه المجموعة حوالي 1,076 مليون درهم، تليها الصادرات من منتجات الأغذية ومشروبات وسوائل كحولية وتبع والتي بلغت إجمالي صادراتها 876 مليون درهم.

وبالنظر الى الصادرات حسب الوجهة فقد شكلت الصادرات الى الهند نسبة 18% خلال الربع الثاني من العام، كما شكلت الصادرات الى سلطنة عمان 13%، أما الصادرات الى بنجلاديش فقد شكلت حوالي 12% من إجمالي الصادرات.

الصادرات حسب نوع السلعة - الربع الثاني ٢٠٢١



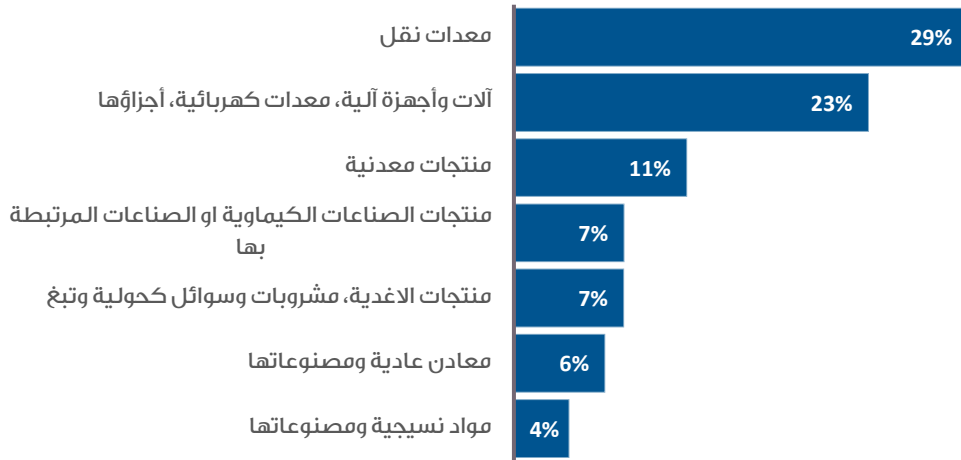
الصادرات حسب الوجهة لأعلى عشر دول



إعادة التصدير

خلال الربع الثاني بلغ إجمالي إعادة التصدير ما يقارب 321 مليون درهم، مرتفعاً بنسبة 37% عن الربع السابق (الربع الأول لعام 2021). وبالمقارنة مع الربع المماثل من العام السابق تبين وجود ارتفاع في إعادة التصدير بنسبة 29%. وقد أظهرت البيانات حسب نوع السلعة إن إعادة التصدير لمعدات النقل بلغت 93 مليون درهم، والآلات والأجهزة الآلية، المعدات الكهربائية وأجزائها بلغت حوالي 73 مليون درهم، ومن حيث الشريك التجاري فقد شكلت إعادة التصدير إلى سلطنة عمان حوالي 48% من إجمالي المعاد تصديره، كما شكلت إعادة التصدير إلى السنغال وإيطاليا 9% و4% على التوالي من إجمالي إعادة التصدير.

السلع المعاد تصديرها خلال الربع الثاني 2021



ملاحظات

• مصدر البيانات: بيانات المعاملات الجمركية الواردة من دائرة الجمارك في رأس الخيمة.

• منهجية إنتاج البيانات: تم إنتاج البيانات وفقاً للنظام العام للتجارة الدولية.

• التغطية: تشمل البيانات جميع عمليات الاستيراد والتصدير وإعادة التصدير التي تمت عبر المنافذ الجمركية في إمارة رأس الخيمة، وعلى هذا النحو فإن البيانات الواردة في التقرير لا تشمل بيانات التجارة الخارجية لإمارة رأس الخيمة والتي تتم عبر الإمارات الأخرى.

• الأدلة والتصنيفات المستخدمة:

- النظام المنسق

- دليل إحصاءات التجارة الدولية في البضائع



حركة التجارة الدولية عبر منافذ امارة رأس الخيمة حسب مجموعات الدول

مجموعة الدول	الواردات	الصادرات	إعادة التصدير
دول مجلس التعاون الخليجي	55	490	157
الدول العربية الأخرى	39	394	41
الدول الآسيوية - غير العربية	599	1,033	45
الدول الأفريقية - غير العربية	133	130	39
الدول الأوروبية	437	195	33
الدول الأمريكية	192	150	6
الدول المحيطة	141	7	-
دول أخرى غير مبنية	0	0	0
الاجمالي	1,596	2,399	321

حركة التجارة الدولية عبر منافذ امارة رأس الخيمة حسب أقسام النظام المنسق

اقسام النظام المنسق	الواردات	الصادرات	إعادة التصدير
الحيوانات الحية ومنتجاتها	35	1	6
منتجات نباتية	45	118	10
شحوم ودهون وزيوت حيوانية او نباتية	0	0	0
منتجات الاغذية، مشروبات وسوائل كحولية وتبغ	176	876	23
منتجات معدنية	324	1,076	36
منتجات الصناعات الكيماوية او الصناعات المرتبطة بها	106	30	23
الدائن ومصنوعاتها والمطاط ومصنوعاته	126	23	6
مصنوعات جلدية واصناف عدة الحيوانات، لوازم السفر	1	0	0
الخشب ومصنوعاته، فلين، اصناف صناعة الحصر والسلال	3	1	4
عجينة الخشب ونفايات وفضلات ورق وورق مقوى ومصنوعاته	38	1	1
مواد نسيجية ومصنوعاتها	26	11	11
احذية ومظلات واصناف من ريش وازهار اصطناعية وشعر بشري	4	0	4
مصنوعات من حجر وميكا ومنتجات من خزف والزجاج و مصنوعاته	11	84	5
اللؤلؤ والاحجار الكريمة والمعادن الثمينة ومصنوعات هذه المواد	0	0	0
معادن عادية ومصنوعاتها	152	46	19
آلات وأجهزة آلية، معدات كهربائية، أجزاءها	341	71	73
معدات نقل	162	61	93
اجهزة بصرية وفوتغرافية وطبية وادوات موسيقية ولوازمها	42	0	2
اسلحة وذخائر واجزائها ولوازمها	0	-	-
سلع ومنتجات مختلفة	3	0	4
تحف فنية وقطع للمجموعات وقطع اثرية	-	-	0
الاجمالي	1,596	2,399	321