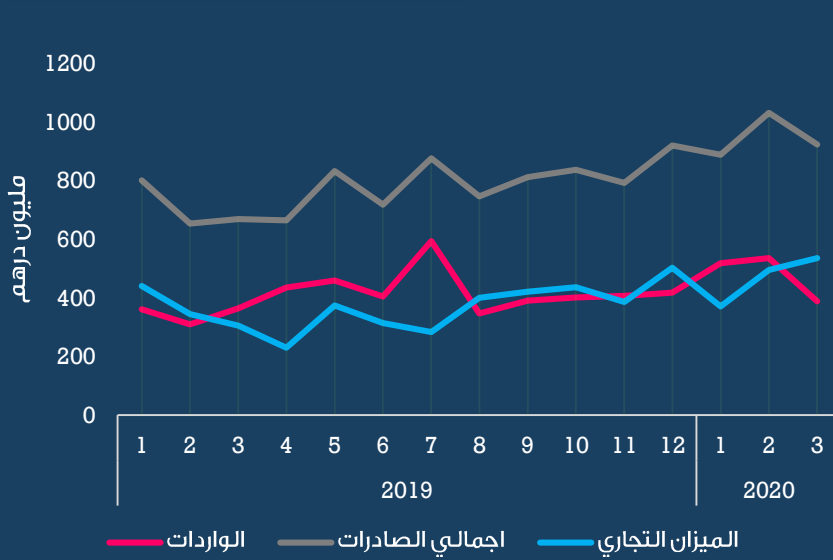




الربع الأول 2020

النقاط الرئيسية

نشرة ربعية تصدر عن مركز رأس الخيمة للإحصاء والدراسات تحتوي على بيانات التجارة الخارجية الواردة من دائرة الجمارك في رأس الخيمة والتي تشمل بيانات التجارة الخارجية التي تمت عبر منافذ الامارة.



4,285 مليون درهم

حجم التجارة الكلي من منافذ رأس الخيمة في الربع الأول 2020

66%

حصة إجمالي الصادرات من إجمالي التجارة

34%

حصة الواردات من إجمالي التجارة

36%

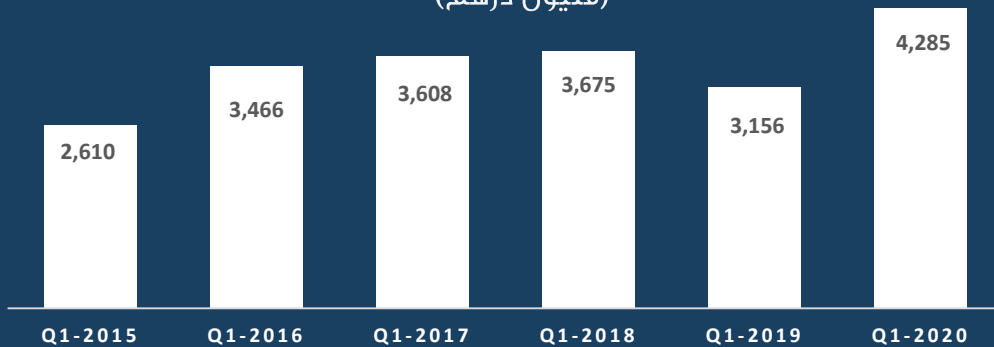
ارتفاع حجم التجارة بالمقارنة مع نفس الربع من عام 2019

34%

نمو الصادرات بالمقارنة مع نفس الربع من عام 2019

تطور الربع الأول للتجارة الخارجية عبر منافذ امانة رأس الخيمة

(مليون درهم)



تعتبر احصاءات التجارة الخارجية من المواضيع الإحصائية الهامة والتي من خلالها يتم إنتاج مجموعة واسعة من المؤشرات الإحصائية التي تبين الحركة التجارية للسلع التي دخلت أو خرجت من منافذ الامارة البحرية والبرية والجوية، وتعد دائرة الجمارك في راس الخيمة مصدر هذه البيانات، حيث تقوم الدائرة برصد الحركة التجارية من خلال اثني عشر مركزا جمركيا في الامارة.

تبنى المركز النظام العام للتجارة الدولية في انتاج بيانات التجارة وذلك حسب التوصيات الدولية التي تحت الدول على تبني هذا النظام في انتاج البيانات.

ويتقدم المركز بجزيل الشكر لدائرة الجمارك في راس الخيمة لتعاونها التام في تزويد المركز بالبيانات المطلوبة لإنتاج إحصاءات التجارة الخارجية.

وتعتبر احصاءات التجارة الخارجية من المواضيع الإحصائية الهامة والتي من خلالها يتم إنتاج مجموعة واسعة من المؤشرات الإحصائية التي تبين الحركة التجارية للسلع التي دخلت أو خرجت من منافذ الامارة البحرية والبرية والجوية، وتعد دائرة الجمارك في راس الخيمة مصدر هذه البيانات، حيث تقوم الدائرة برصد الحركة التجارية من خلال اثني عشر مركزا جمركيا في الامارة.

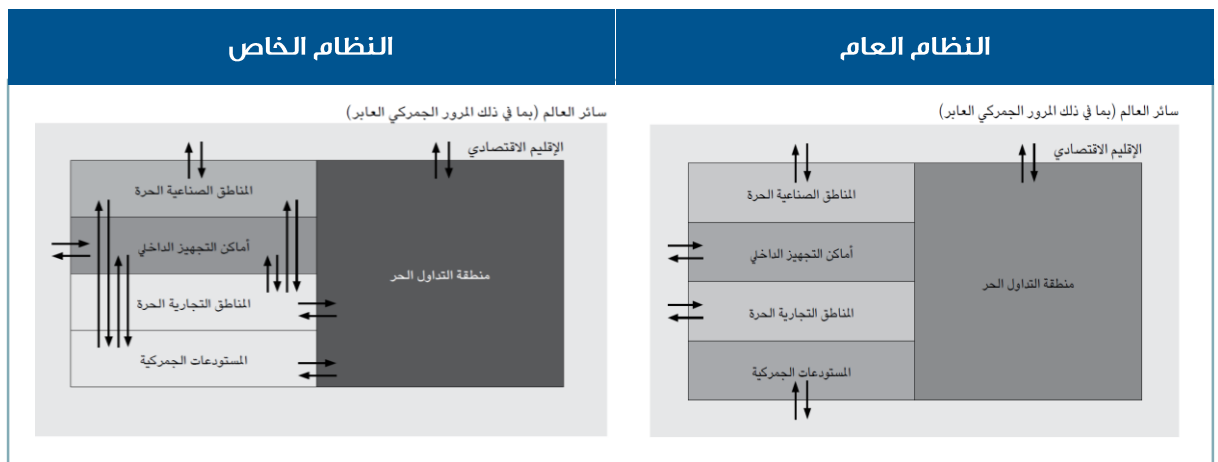
ومما تجدر الإشارة اليه الى ان البيانات الواردة في التقرير تغطي الحركة التجارية عبر منافذ الامارة الى العالم الخارجي أي انها لا تشمل المعاملات الخاصة بتجارة راس الخيمة والتي تتم من خلال المنافذ الجمركية في الامارات الأخرى.

ملاحظات على البيانات

- البيانات الواردة في التقرير هي بيانات اولية
- ان أي اختلافات في المجاميع بسبب التقريب
- "0" = القيمة اقل من مليون درهم
- "-" = القيمة تساوي صفر

المفاهيم والمصطلحات

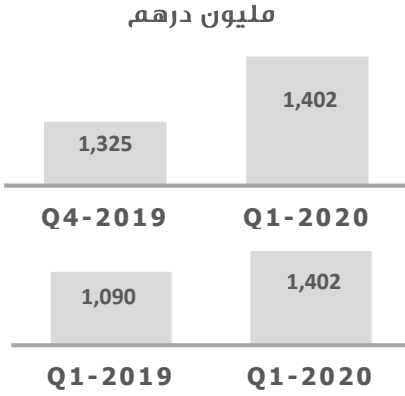
- **الإقليم الاقتصادي:** هو المنطقة التي تكون تحت السيطرة الاقتصادية الفاعلة لحكومة واحدة تسير الأمور فيها بشكل فعال.
- **النظام العام والنظام الخاص:** نظام التجارة العام هو النظام المستخدم عندما يتطابق الإقليم الإحصائي للبلد مع إقليمه الاقتصادي، اما النظام الخاص فانه النظام المستخدم عندما يقتصر الإقليم الإحصائي على جزء معين من الإقليم الاقتصادي فحسب.



الميزان التجاري و الواردات

الميزان التجاري

حقق الميزان التجاري فائض بمقدار 1,402 مليون درهم في الربع الأول لعام 2020، مرتفعا بنسبة 6% مقارنة مع الربع السابق (الربع الرابع) لعام 2019، وبالمقارنة مع الربع المماثل من العام السابق، ارتفع الفائض التجاري بنسبة 29%. الامر الذي يشير الى التطور المستمر في حركة التجارة عبر منافذ إمارة رأس الخيمة.

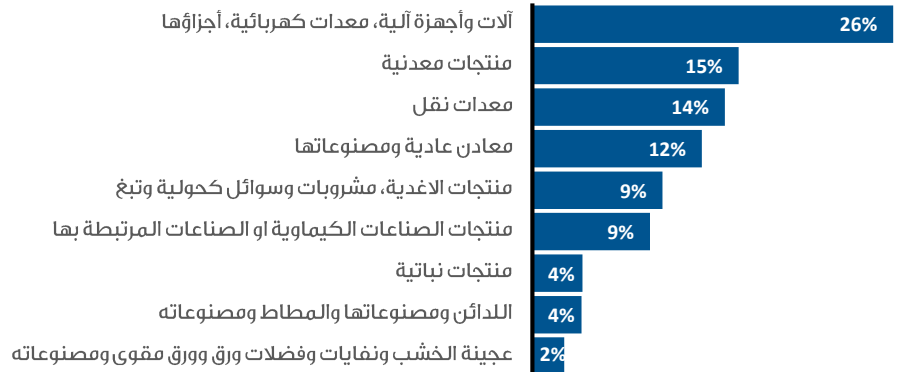


الواردات

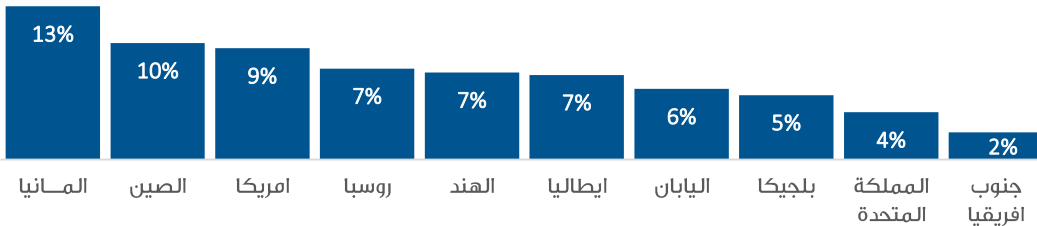
بلغ إجمالي الواردات 1,442 مليون درهم في الربع الأول مقارنة بـ 1,224 مليون درهم في الربع السابق (الربع الرابع) لعام 2019، مرتفعا بحوالي 18%، وبالمقارنة مع نفس الفترة من العام السابق أظهرت بيانات الواردات ارتفاعا ملحوظا بمقدار 40% تقريبا.

ومما تجدر الإشارة إليه أن 13% تقريبا من الواردات كانت مستوردة من ألمانيا، وحوالي 10% من الصين، و9% من أمريكا. أما من حيث السلع المستوردة فقد أظهرت البيانات أن الواردات من الآلات والأجهزة الآلية، المعدات الكهربائية وأجزائها وكانت في المرتبة الأولى من حيث حجم الواردات بحوالي 376 مليون درهم، وتليها المنتجات المعدنية بحوالي 215 مليون درهم، ومعدات النقل بحوالي 201 مليون درهم.

الواردات حسب نوع السلعة-الربع الاول 2020



الواردات حسب بلد المنشأ لأعلى عشر دول

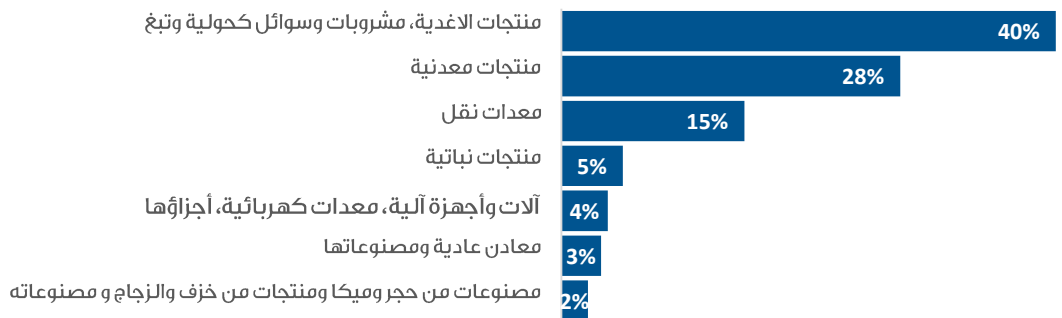


ارتفعت الصادرات خلال الربع الأول لعام 2020 بحوالي 15% مقارنة مع الربع الرابع لعام 2019، حيث بلغت الصادرات في الربع الأول حوالي 2,489 مليون درهم، وبالمقارنة مع نفس الربع للعام السابق (2019) ارتفعت الصادرات بحوالي 41% حيث كانت قيمة الصادرات 1,763 مليون درهم في الربع الأول لعام 2019.

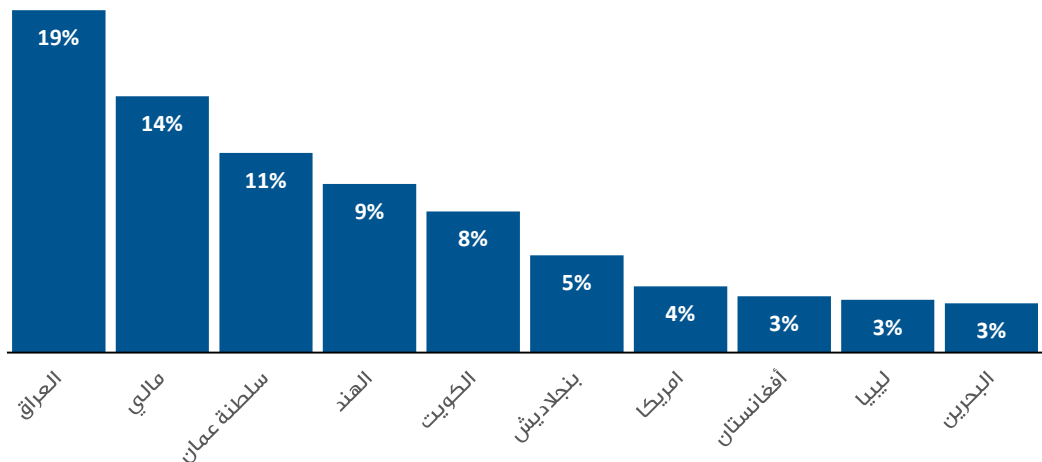
وقد أظهرت البيانات ان غالبية الصادرات تركزت في مجموعة منتجات الأغذية، مشروبات وسوائل كحولية وتبع حيث بلغت قيمة الصادرات لهذه المجموعة حوالي 1,001 مليون درهم، تليها الصادرات من منتجات معدنية والتي بلغ إجمالي صادراتها 686 مليون درهم.

وبالنظر الى الصادرات حسب الوجهة فقد شكلت الصادرات الى العراق نسبة 19% خلال الربع الأول من العام، كما بلغت نسبة الصادرات الى مالي 14%، أما الصادرات الى سلطنة عمان فقد شكلت حوالي 11% من إجمالي الصادرات.

الصادرات حسب نوع السلعة-الربع الأول 2020



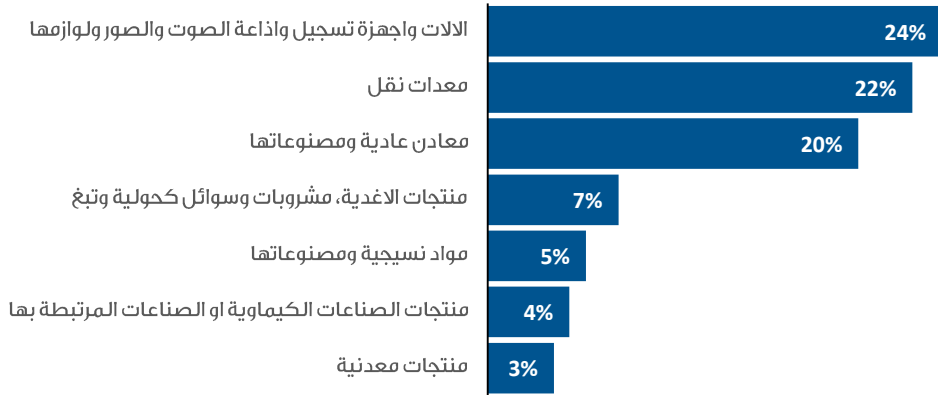
الصادرات حسب الوجهة لأعلى عشر دول



إعادة التصدير

خلال الربع الأول بلغ إجمالي إعادة التصدير ما يقارب 354 مليون درهم، منخفضاً بنسبة 10% عن الربع السابق (الربع الرابع لعام 2019). وبالمقارنة مع الربع المماثل من العام السابق تبين وجود انخفاض في المعاد تصديره بنسبة 2%. وقد أظهرت البيانات حسب نوع السلعة أن إعادة التصدير للآلات والأجهزة آلية، المعدات الكهربائية وأجزائها بلغت حوالي 85 مليون درهم، ومعدات النقل بلغت 79 مليون درهم. ومن حيث الشريك التجاري فقد شكلت إعادة التصدير إلى سلطنة عمان حوالي 59% من إجمالي المعاد تصديره، كما شكلت إعادة التصدير إلى ألمانيا ومصر 10% و7% على التوالي من إجمالي إعادة التصدير.

السلع المعاد تصديرها خلال الربع الاول 2020



ملاحظات

- مصدر البيانات: بيانات المعاملات الجمركية الواردة من دائرة الجمارك في راس الخيمة.
- منهجية انتاج البيانات: تم انتاج البيانات وفقا للنظام العام للتجارة الدولية.
- التغطية: تشمل البيانات جميع عمليات الاستيراد والتصدير وإعادة التصدير التي تمت عبر المنافذ الجمركية في اماره راس الخيمة، وعلى هذا النحو فان البيانات الواردة في التقرير لا تشمل بيانات التجارة الخارجية لإمارة راس الخيمة والتي تتم عبر الامارات الاخرى.
- الأدلة والتصنيفات المستخدمة:
 - النظام المنسق
 - دليل إحصاءات التجارة الدولية في البضائع



حركة التجارة الدولية عبر منافذ امارة رأس الخيمة حسب مجموعات الدول

مجموعة الدول	الواردات	الصادرات	إعادة التصدير
دول مجلس التعاون الخليجي	48	604	218
الدول العربية الأخرى	32	584	44
الدول الآسيوية-غير العربية	442	609	24
الدول الأفريقية-غير العربية	103	410	13
الدول الأوروبية	645	120	43
الدول الأمريكية	163	155	13
الدول المحيطة	8	7	0
الاجمالي	1,442	2,489	354

حركة التجارة الدولية عبر منافذ امارة رأس الخيمة حسب أقسام النظام المنسق

اقسام النظام المنسق	الواردات	الصادرات	إعادة التصدير
الحيوانات الحية ومنتجاتها	22	0	8
منتجات نباتية	53	125	8
شحوم ودهون وزيوت حيوانية او نباتية	1	0	0
منتجات الاغذية، مشروبات وسوائل كحولية وتبغ	136	1,001	24
منتجات معدنية	215	686	12
منتجات الصناعات الكيماوية او الصناعات المرتبطة بها	123	34	15
اللداائن ومصنوعاتها والمطاط ومصنوعاته	51	25	7
مصنوعات جلدية واصناف عدة الحيوانات، لوازم السفر	0	0	0
الخشب ومصنوعاته ، فلين ،اصناف صناعة الحصر والسلال	6	0	5
عجينة الخشب ونفايات وفضلات ورق وورق مقوى ومصنوعاته	33	3	2
مواد نسيجية ومصنوعاتها	23	10	18
احذية ومظلات واصناف من ريش وازهار اصطناعية وشعر بشري	3	0	3
مصنوعات من حجر وميكا ومنتجات من خزف والزجاج و مصنوعاته	9	54	7
اللؤلؤ والاحجار الكريمة والمعادن الثمينة ومصنوعات هذه المواد	0	0	0
معادن عادية ومصنوعاتها	177	80	69
آلات وأجهزة آلية، معدات كهربائية، أجزاؤها	376	94	85
معدات نقل	201	370	79
اجهزة بصرية وفوتغرافية وطبية وادوات موسيقية ولوازمها	7	0	4
سلع ومنتجات مختلفة	6	5	5
تحف فنية وقطع للمجموعات وقطع اثرية	0	0	1
الاجمالي	1,442	2,489	354